

SHARP Fiscal Konvertierungsprogramm

Installations-Anleitung



SHARP Fiscal

Version 2.0.0.0

Copyright © 2018,2019,2020,2021,2022...



Inhaltsverzeichnis

| | |
|---|---|
| 1. Vorwort..... | 3 |
| 2. Installation mit komprimierter „zip“-Datei..... | 4 |
| 3. Installation mit „SHARP Fiscal Setup Vx.x.x.x.exe“ | 5 |
| 4. Wichtige Informationen..... | 6 |

1. Vorwort

Abhängig von der Version des SHARP Fiscal Programms, stehen unterschiedliche Installationsmöglichkeiten zur Verfügung. Diese sind jeweils in dem folgenden Text der Installations- Anleitung beschrieben.

Es muss für eine Programm-Version nicht immer alle Installationsmöglichkeiten zur Verfügung stehen. Die verfügbaren Installationsdaten stehen auf der SHARP Webseite unter <https://www.sharp.de> im Internet zur Verfügung.

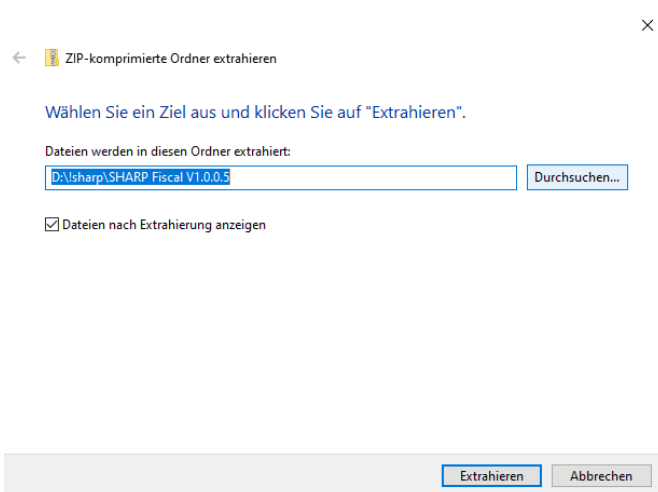
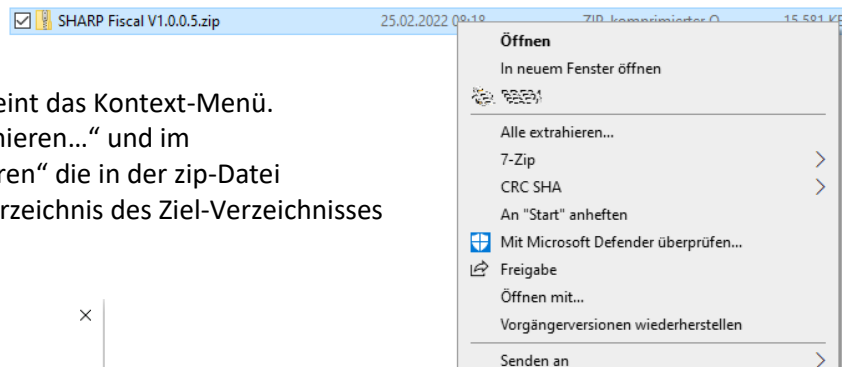
2. Installation mit komprimierter „zip“-Datei

Wird die Installation mit einer komprimierten „zip“-Datei durchgeführt, so ist die zip-Datei in das gewünschte Ziel-Verzeichnis zu kopieren/verschieben. Für diese Anleitung wurde hierfür zuvor als Beispiel ein neues Verzeichnis mit dem Verzeichnisnamen „Isharp“ auf dem Laufwerk „D:\“ erstellt. Danach wird mit dem Windows-Explorer, wie unten abgebildet, das Ziel-Verzeichnis ausgewählt.



Hier, im rechten Teil des Fensters der Dateiliste, ist die zip-Datei zu sehen.

Durch einen Rechts-Klick auf diese Datei erscheint das Kontext-Menü. Hier können über den Menü-Punkt „Alle extrahieren...“ und im folgenden Dialog mit einem Klick auf „Extrahieren“ die in der zip-Datei enthaltenen Programm-Dateien in ein Unterverzeichnis des Ziel-Verzeichnisses extrahiert werden.



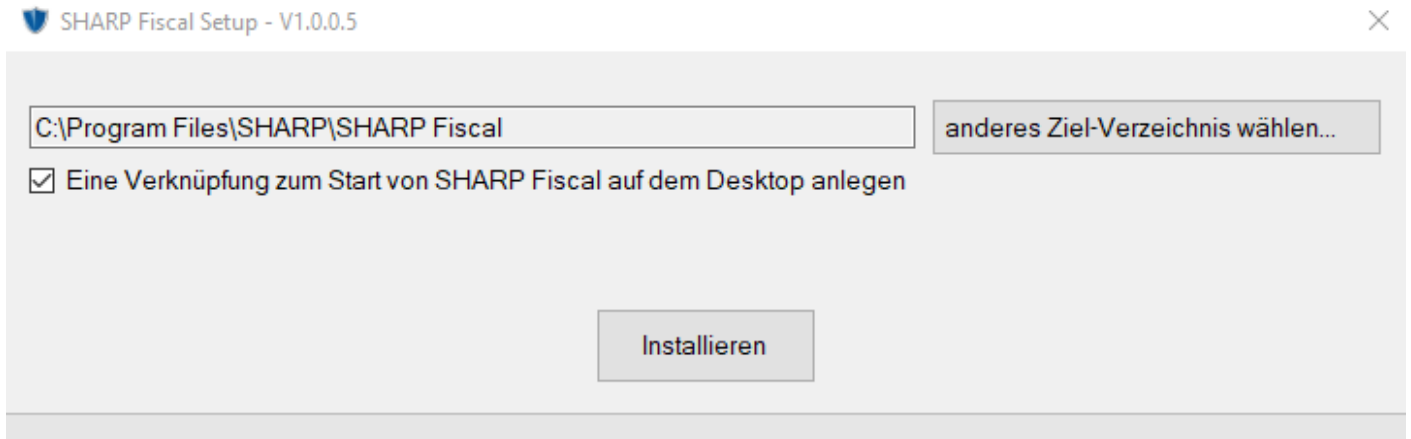
Anmerkung: Bei Bedarf kann durch Überschreiben das vorgegebene Ziel-Verzeichnis auch überschrieben werden.

Sollte im Zuge eines Updates das Zielverzeichnis Dateien aus einer vorherigen Installation beinhalten, so erscheint die Meldung, dass bereits Dateien mit gleichen Namen vorhanden sind. Klicken Sie hier bitte auf „Dateien im Ziel ersetzen“. Dateien mit erfassten Daten (z.B. Stammdaten unter Einstellungen) verbleiben unverändert.

Nachdem dieser Vorgang abgeschlossen wurde, steht das Konvertierungsprogramm „SHARP Fiscal“ nebst aller für den Start notwendigen Programm-Dateien im ausgewählten Ziel-Verzeichnis zur Verfügung.

3. Installation mit „SHARP Fiscal Setup Vx.x.x.x.exe“

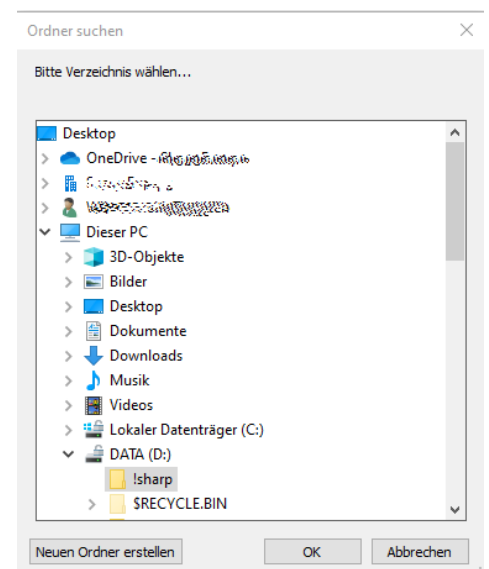
Je nach Version, erfordert dieses Installationsprogramm Administrator-Rechte, dann ist, um die Installation und einen einwandfreien späteren Lauf der Konvertierungssoftware zu ermöglichen, nach dem Start von „SHARP Fiscal Setup Vx.x.x.x“ der folgende Windows Sicherheits-Dialog mit einem Klick auf „Ja“ zu bestätigen. Danach startet das Installationsprogramm und zeigt folgendes Fenster mit den verschiedenen Möglichkeiten zur Installation.



Standardmäßig ist für die Installation das Ziel-Verzeichnis „C:\Program Files\SHARP\SHARP Fiscal“ gewählt. Das Ziel-Verzeichnis kann über den Button „anderes Ziel-Verzeichnis wählen...“ geändert werden.

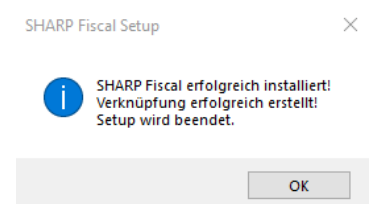
Hierdurch haben Sie die Möglichkeit das Programm auch auf ein anderes Laufwerk, z.B. einem USB-Laufwerk, zu installieren.

Im rechten Bild ein Beispiel für den Dialog, um das Ziel-Verzeichnis zu ändern. Hier wurde ein neues Verzeichnis mit dem Namen „!sharp“ auf dem Laufwerk „D:“ erstellt und ausgewählt. Mit einem Klick auf „OK“ wird dieser Dialog geschlossen und die Auswahl entsprechend übernommen. Mit Klick auf „Abbrechen“ wird dieser Dialog abgebrochen und keine Änderung am Ziel-Verzeichnis vorgenommen.



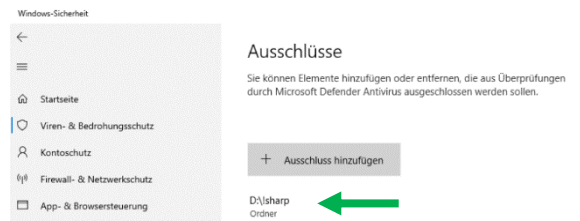
Soll für einen schnellen Start der Applikation eine Verknüpfung auf dem Windows Desktop angelegt werden, so ist die entsprechende Option anzuwählen. Ist die Desktop Verknüpfung nicht gewünscht, ist die Option abzuwählen. Standardmäßig ist diese Option angewählt. Diese Option steht abhängig von der Setup Version zur Verfügung.

Durch einen Klick auf den Button „Installieren“ startet die Installation. Es kann im Einzelfall auf eine fälschlicherweise erkannte Bedrohung durch das installierte Anti-Viren Programm gemeldet werden. Diese Meldung sollte in dem Fall nach der Kenntnisnahme bestätigt werden. Nach erfolgreicher Installation erscheint das hier abgebildete Fenster. Das Konvertierungsprogramm kann jetzt gestartet werden.



4. Wichtige Informationen

- ✔ Sollte ein Anti-Viren Programm einen Hinweis auf fälschlicherweise erkannte Bedrohungen melden und eine Installation oder der Start der Applikation dadurch verhindert werden, so ist das Installations-Verzeichnis von der Prüfung des Anti-Viren-Programms auszuschließen. Hierfür führen wir exemplarisch die Vorgehensweise für den Microsoft Defender auf:
 - Öffnen Sie über das Windows Start Symbol in der Taskleiste die „Einstellungen“ und dann die Einstellung „Update & Sicherheit“.
 - Jetzt wird über die Auswahl „Windows-Sicherheit“ der Bereich „Viren- und Bedrohungsschutz“ ausgewählt.
 - Klicken Sie unter „Einstellungen für Viren- & Bedrohungsschutz“ auf „Einstellungen verwalten“.
 - Im folgenden Fenster scrollen Sie, wenn notwendig, bis zu dem Punkt „Ausschlüsse“. Hier klicken Sie auf „Ausschlüsse hinzufügen oder entfernen“. Evt. erscheint ein Windows-Sicherheit-Dialog, den Sie mit Klick auf „Ja“ bestätigen.
 - Sie befinden sich jetzt in dem Bereich, wo Elemente, die durch eine Überprüfung durch den Microsoft Defender Antivirus, ausgeschlossen werden können.
 - Klicken Sie auf „+ Ausschluss hinzufügen“ und wählen Sie aus dem Kontext-Menü den Punkt „Ordner“ aus. Navigieren Sie in dem Dialog „Ordner auswählen“ zu dem Verzeichnis, in dem das SHARP Fiscal Konvertierungsprogramm installiert werden soll und bestätigen Sie dieses mit einem Klick auf „Ordner auswählen“.
 - Das Verzeichnis wurde der Ausschlussliste hinzugefügt.



Der Microsoft Defender sollte jetzt keine Meldungen über erkannte Bedrohungen mehr zeigen! Für andere Anti-Viren Programme verfahren Sie bitte wie in der zu dem jeweiligen Programm dazugehörigen Anleitung.

- 📄 Um Datenverluste auf der Swissbit SD-Karte (TSE), sowie auch mögliche technische Schäden an der Swissbit SD-Karte (TSE), zu vermeiden, ist es wichtig, externe Hardwarekomponenten wie USB-Laufwerke und SD-Karten sicher zu entfernen. Vor dem Entnehmen der Swissbit SD-Karte (TSE) führen Sie unter Windows den Befehl „Hardware sicher entfernen und Medium auswerfen“ aus. Erst danach entnehmen Sie die Swissbit SD-Karte (TSE).